

1. Ophold og leg i opgange og kældre er forbudt. Det er forbudt at henstille cykler, barnevogne og knallerter i opgange og kældergange, ligesom det heller ikke er tilladt at henstille private effekter på såvel trappeafsatser, kældergange som loftsgange, vaske- og tørrerum samt spidslofter.
2. Møbel- og tæppebankning samt luftning af sengetøj må kun finde sted på de dertil anviste steder hverdage mellem kl. 7:00 og 10:00, lørdag tillige mellem kl. 17:00 og 18:00.
3. Beboerne skal sørge for, at affald anbringes i de dertil anbragte containere og huske at lukke lågerne, således at katte, mus og rotter ikke får adgang. Undgå at smække med lågerne, da det kan være til gene for omkringboende.
Nedstyrningsskakten, hvor den findes, må **kun** bruges til indpakket køkkenaffald.
Større ting skal anbringes i ovennævnte containere i gården. Store genstande, der ikke er let fordærlige, som f.eks. møbler, skal anbringes ved skuret ved gavlen af Møntmestervej 10 I.
4. Det er forbudt at anbringe fuglebrætter eller lignende uden for vinduerne, ligesom det er forbudt at henkaste foder til fugle, katte eller andre dyr.
5. Finder forurening af trapper og gange sted, må den nødvendige rengøring straks foretages af den beboer, der har ansvaret for forureningen.
Det påhviler enhver at holde rent under egen dørmåtte.
6. Det er forbudt at tegne og male på ejendommens træ- og murværk samt at male og opklæbe mærkater og lignende på entredør, eller på anden måde beskadige ejendommen eller dens inventar.
7. Unødvendigt forbrug af vand må ikke finde sted, og enhver ødslen med det varme vand er forbudt.
8. I ejendommens toiletter må kun benyttes toiletpapir, og i toiletskålen må ikke henkastes affald af nogen art, der kan stoppe afløbet. Toilet-kummer samt diverse afløb fra vaske og andre steder må ikke renses med ætsende midler, men skal renses på en måde så tilstopning undgås.
9. Det er forbudt at oplagre brændbare væsker eller giftige kemikalier på loftsrum og i kældre.
10. Vasketiden i vaskerierne skal nøje overholdes. En vasketur er på 2 timer. Er turen ikke påbegyndt inden 15 minutter, overgår turen til fri afbenyttelse. Vinduer skal lukkes og lys skal slukkes, når den reservede vasketid er omme. Rengøring, oprydning og fjernelse af affald påhviler brugerne af vaskerierne. I øvrigt henvises til opslag i vaskerierne.
11. Tøj må kun hænges til tørre i de af foreningen anviste rum, og tøjtørring må under ingen omstændigheder foregå fra vinduerne eller i lejlighederne.

12. Boremaskiner, symaskiner samt andre former for maskiner og apparater, der afgiver direkte eller indirekte støj må ikke benyttes efter kl. 19:00.
13. Vaskemaskiner må **ikke** installeres.
14. Enhver kørende, der anvender parkeringsplads i gården eller på de anviste grusveje, skal udvise yderste agtpågivenhed ved til- og frakørsel af hensyn til andre beboere. Unødvendig kørsel på ejendommens område er forbudt.
Parkering på Tomsgårdshuses område er forbeholdt beboerne og må kun ske på de grusbelagte områder. Der må generelt ikke parkeres på de asfalterede områder, dog undtaget er de hertil indrettede p-pladser.
Endvidere er det ikke tilladt at parkere med firma indregistrerede biler og gulplade biler samt trailere af enhver art. Uindregistrerede biler må ikke henstilles på ejendommens område, heller ikke på de indrettede parkeringspladser.
Enhver parkering sker på eget ansvar.
15. Knallert- og motorcykelkørsel på ejendommens område er forbudt. En undtagelse herfra er forsigtig til- og frakørsel. Det er heller ikke tilladt at holde stille med motoren i tomgang. Reparationer af motorkøretøjer må ikke finde sted i kældre eller på ejendommens asfalterede områder.
16. Boldspil under enhver form må ikke finde sted på ejendommens område, men henvises til legepladsen.
17. Brug af skydevåben, f.eks. flitsbuer, luftbøsser samt andre våben er strengt forbudt.
18. Støjende adfærd må ikke finde sted, når det er til gene for øvrige beboere.
19. Det er forbudt at holde hunde og krybdyr. Katte må kun holdes efter særlige regler (se regler for kattehold).
20. Private radio- og tv-antenners samt radioamatør-antenners er forbudt.
21. Enhver beboer er forpligtet til at holde opsyn med de lejede kælderrum, pulterkamre samt at holde disse aflåst.
22. Der må ikke foretages forandringer af lejemålet, herunder regnes kælder- og loftrum, uden indhentet skriftlig tilladelse fra bestyrelsen.
23. De i lejligheden indbyggede udluftningskanaler må ikke tilstoppes eller tildækkes.
24. Lejemålet må ikke lånes, lejes eller fremlejes uden bestyrelsens godkendelse.
25. Beboerne vil blive gjort ansvarlig for enhver skade forvoldt på foreningens ejendom og anlæg af personer hørende til den pågældende husstand, eller for hvem han i

øvrigt er ansvarlig (besøgende). I øvrigt må enhver beboer i boligforeningen iagttage god skik og orden.

Bestyrelse og vicevært har påtaleret for misligholdelse af husordenen, ligesom enhver beboer bør medvirke til at værne om foreningens ejendom.

26. Ordensregler for altaner:

- 1) De almindelige husordensregler skal følges.
- 2) Der må ikke opsættes permanente installationer på altanen (fx paraboler, markiser, chikaner etc.).
- 3) Der må opsættes vindsejl i sort eller træ.
- 4) Der må ikke grilles på altanen.
- 5) Altanen må ikke bruges til permanent opbevaring.

Det er tilladt at ophænge altankasser af alle typer indvendigt på altanens rækværk. Altankasser ophængt på altanens yderside er kun tilladt, såfremt altankassen opfylder skærpede sikkerhedskrav for eksempel:

- At altankassens beslag er fastgjort til altanens ramme ved en sikkerheds-pal (skrue og bolt) eller tilsvarende sikker slidstærk rem, OG selve altankassen er fastgjort til beslaget. Dette for at sikre at altankassen ikke af f.eks. kastevinde kan blive løftet ud af dets greb, falde ned og forårsage alvorlig ulykke.
- At altankassen og dens indhold på anden vis er forsvarligt fastgjort til altanens ramme med materialer, som kan modstå længere tids vejr-påvirkning. Dette betyder, at fastgørelse med strips og lignende ikke anses som værende tilstrækkeligt.

Udvendige altankasser skal være i matchende farver, som også er godkendt for altansejl, i.e. sort eller træfarvet.

Ydermere gælder følgende generelt for brugen af altankasser på ens altan:

- Det er altid andelshavers ansvar, at altankasserne er forsvarligt spændt fast og ikke kan falde/flyve ned.
- Tomme altankasser forventes monteret, så de ikke kan falde/blæse ned.
- Ved vanding og rengøring skal der tages hensyn til underbo.

27. Smøring og pleje af vinduer skal udføres som vist i vedhæftede vejledning fra Velfac.

Gentagne overtrædelser af foreningens husorden vil medføre øjeblikkelig ophævelse og eksklusion af A/B Tomsgårdshuse. Der henvises i øvrigt til vedtægterne for A/B Tomsgårdshuse.

Således vedtaget på generalforsamlingen den 26. maj 1998, den 27. august 2020, og med seneste ændringer den 28. maj 2025.

Regler for kattehold

1. Alle katte skal registreres, med oplysning af alder, på kontoret. Dvs. at beboerne selv er pligtige til at komme på kontoret og får dette ordnet, inden 2 uger efter anskaffelsen.
2. Alle katte skal være øremærket og steriliseret/kastreret, med dyrlægeattest senest 6 måneder efter fødslen. Attesten fra dyrlægen om dette skal arkiveres på kontoret. Kattene skal steriliseres/kastreres inden de kan nå at få killinger.
3. Alle katte skal betragtes som huskatte. Dvs. at ingen katte må lukkes ud af lejlighederne og færdes på Tomsgårdshuses områder.
4. Hvis det enkelte kattehold er til gene for andre beboere, skal katten/kattene fjernes.
5. Det pålægges den enkelte beboer selv at undersøge, om der er andre beboere i opgangen, som lider af allergi overfor katte inden en sådan anskaffes.
6. Kattebakker og lignende skal tømmes i tillukkede plastikposer og herefter anbringes i skraldecontainerne i skralderummene. Katteaffaldsposer må ikke smides i nedstyrtningskaterne hvor disse forefindes. Det skal understreges, at man ikke må tømme kattebakkerne i toiletterne.
7. Overtrædelse af reglerne for kattehold vil medføre øjeblikkelig opsigelse af lejemålet.

Bestyrelsen forbeholder sig ret til jævnligt at revidere reglerne for kattehold, såfremt det skulle blive nødvendigt.

Greb og tilbehør til VELFAC Ribo vinduer og terrassedøre

1. Standard

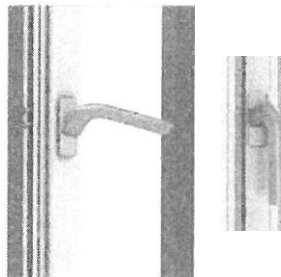


- **1. Paskvilgrebet** vippes 60° opad. hvorefter vinduet kan åbnes. Der er en **ventilationsstilling** indbygget i grebet: skub vinduet ca. 1cm udad og luk grebet i igen.

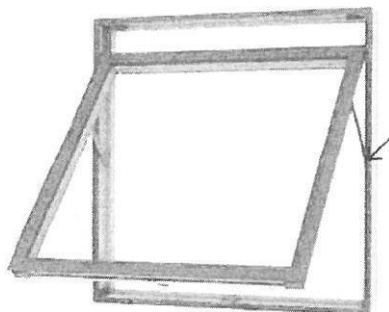
- **2. Paskvilgreb med børnesikring** kan kun åbnes, når knappen ved håndtaget trykkes ind i konsollen, samtidig med at grebet drejes. Børnesikringen slår automatisk til, når vinduet lukkes.

- **3. Paskvilgreb med lås** kan i lukket tilstand aflåses med en lille, aftagelig nøgle.

- **Smøring.** Vi anbefaler, at paskvil-systemets kalver smøres mindst en gang årligt med syrefri olie, mens delene bevæges, så olien trænger helt ned.

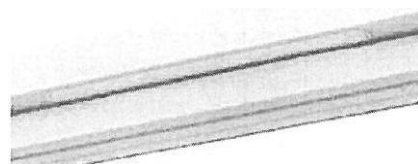


- **Grebsbetjent bremse** kan fastholde det sidehængte vindue / terrassedøren i vilkårlig ventilationsstilling ved normale vejrforhold. Åbn vinduet/terrassedøren i ønsket position og drej paskvilgrebet ned til vandret.



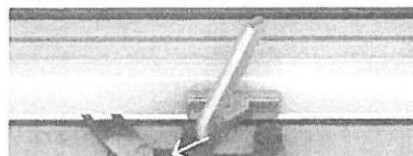
- **Friktionsbremsen** kan fastholde det topstyrede vindue i vilkårlig ventilationsstilling ved normale vejrforhold. Hvis det blæser meget, skal du dog bruge ventilationsstillingen, der er indbygget i grebet.

Friktionsbremsen er justeret fra fabrikken, så den passer til vinduets størrelse. Synes du, at vinduet går for stramt eller for løst, kan du justere friktionsbremsen (se side 29).



- Friskluftventilen er indbygget i karmen og gør det muligt at lufte ud uden at åbne vinduet. Du åbner for ventilen ved at **trykke** med fingeren på de grå streger i den ene eller begge ender af ventilen.

Friskluftventilen giver dig mulighed for at lufte ud, mens du ikke er hjemme.

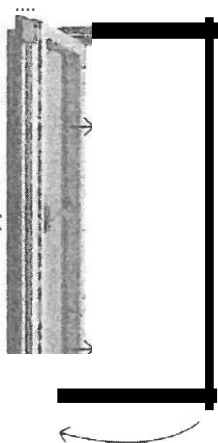


- **Åbningsbegrænseren** aktiveres automatisk, når vinduet åbner ca. 5cm. For at åbne vinduet: Træk vinduet indad, så beslaget **ikke** sidder i spænd. skub åbningsbegrænseren lidt til siden (grøn "knap"), og åbn vinduet.



- **PN-sikringsbeslaget** gør det vanskeligt for ubudne gæster at trænge ind, selvom vinduet står på klem. Når vinduet åbnes, løftes beslaget og sættes i det ønskede hak. Før vinduet lukkes, skal beslaget først frigøres ved at løfte det fri af hakket. Hvis du vil åbne vinduet fuldt, skal du vippe beslaget til lodret før, du åbner vinduet.

VELFAC Ribo Sidestyret vindue



Vinduet åbnes ved at dreje grebet til vandret. Vinduesrammen skubbes udad.

Pudsning. Når vinduet åbnes 85°, åbner der sig en pudsespalte i "hængselsiden". Den udvendige side af ruden kan nu pudses indefra.

Pleje. Glideskinnene skal holdes fri for støv og snavs fx med en klud (1 + 2). Glideskinnene skal min. 1 gang årligt sprayes med **teflonbaseret** smøremiddel, fx FinLube eller tilsvarende (aldrig alm. smøreolie!)

